

# MAG 17

JUIN 2024

Grand  
Paris  
express



**#01** LE MAGAZINE DE LA FUTURE LIGNE 17

**10/** La ligne 17  
à l'assaut du ciel !

**14/** Rencontre autour  
de l'accessibilité  
avec Julia Tabath

**19/** La conquête  
aérospatiale  
à portée de métro !

[grandparisexpress.fr](http://grandparisexpress.fr)

# ÉDITO

**Bienvenue sur votre ligne ! Tout beau, tout chaud, vous tenez entre vos mains le premier numéro du magazine de la ligne 17 du Grand Paris Express.**

Plusieurs années après le démarrage des chantiers, elle commence à prendre forme et est désormais en travaux sur l'ensemble de son tracé entre Saint-Denis et Le Mesnil-Amelot. Le compte à rebours a commencé avant la mise en service du premier tronçon en 2026, entre Saint-Denis – Pleyel et Le Bourget – Aéroport. Au cœur de la ligne, la gare Parc des Expositions prend déjà de la hauteur pour atteindre les sommets en 2028. Le dernier tronçon, qui sera mis en service en 2030 et qui desservira l'aéroport Paris-Charles de Gaulle, n'est pas en reste puisqu'il est aussi entré en action en début d'année.

Interviews d'acteurs du nouveau métro, points d'étape sur les travaux, décryptages complets, rendez-vous inédits... À chaque numéro, vous serez invité à découvrir et mieux comprendre votre future ligne.

Alors que la Société du Grand Paris a changé de nom en décembre dernier, pour devenir la Société des grands projets et élargir son périmètre à l'échelle du territoire national, la ligne 17 fait sans aucun doute partie des grands projets qui apportent des solutions concrètes pour faciliter les déplacements du quotidien.

La rédaction



17



## SOMMAIRE

### 04 GRAND ANGLE

Un nouveau tournant

### 06 ALLONS AUX NOUVELLES

Un point sur les travaux de la ligne 17

### 08 DES CHIFFRES ET DES LETTRES

Le chiffre et la lettre clés de cette édition

### 10 DOSSIER

La ligne 17 à l'assaut du ciel !

### 14 LIGNE DE RENCONTRES

Rencontre autour de l'accessibilité avec Julia Tabath

### 17 SUR LES AUTRES LIGNES

Un point sur les lignes 15 et 16 du Grand Paris Express

### 18 CROISONS-NOUS

Les rendez-vous à ne pas manquer

### 19 UN POINT SUR LA LIGNE

La conquête aérospatiale à portée de métro !

Conception et réalisation : 4août - Juin 2024 pour la Société des grands projets  
p. 1 : Société des grands projets / Olivier Brunet | p. 2 : Société des grands projets / Architecte atelier Novembre | p. 3 : Société des grands projets / Gérard Rollando / Groupe-6 / Bruno Fert / Olivier Brunet / Vincent Pandellé / Musée de l'Air et de l'Espace-Le Bourget | pp. 4/5 : Société des grands projets / Gérard Rollando | pp. 6/7 : Société des grands projets / Sylvain Cambon / Gérard Rollando / Devisubox | p. 9 : Société des grands projets / Groupe-6 / Bruno Fert | pp. 10/11 : Société des grands projets / Olivier Brunet | pp. 12/13 : Société des grands projets / Dietmar Feichtinger Architectes / Œuvre Tandem par Félicie d'Estienne d'Orves & Dietmar Feichtinger - ADAGP Paris - Félicie d'Estienne d'Orves & Dietmar Feichtinger / Devisubox | pp. 14/15 : Société des grands projets / Olivier Brunet | p. 17 : Société des grands projets / Jérémie Tondou / 16Prod / Yves Chanoit | p. 18 : Société des grands projets / Marie Genel | p. 19 : Vincent Pandellé / Musée de l'Air et de l'Espace-Le Bourget / Illustrations : Matthias Orsi Société des grands projets - SIREN 525 046 017 - RCS Bobigny - 2 Mail de la Petite Espagne - 93200 Saint-Denis

Impression : Alliance Partenaires Graphiques, 26/30 rue du Dr Schweitzer 51724 REIMS Cedex



**Société des Grands Projets**

**LA SOCIÉTÉ DU GRAND PARIS DEVIENT LA SOCIÉTÉ DES GRANDS PROJETS**

Plus d'information sur notre nouveau site : [societedesgrandsprojets.fr](http://societedesgrandsprojets.fr)



# GRANDGLE

## Un nouveau tournant

Mars 2024, la gare Le Bourget - Aéroport gravit les marches.

L'immense escalier de la future entrée principale de la gare est désormais bien en place. Son installation marque la fin des travaux de génie civil sur le chantier et le début imminent de la construction du bâtiment d'accueil des voyageurs.

À la mise en service de la gare en 2026, l'édifice viendra coiffer cet escalier et ses marches disposées en spirale. En forme de cube, il accueillera aussi un cône évoquant la légèreté d'une montgolfière en référence à l'histoire emblématique du site.

**Prête pour le sprint final**

Cet été, la gare Saint-Denis – Pleyel sera la première gare du Grand Paris Express à ouvrir ses portes. Elle accueillera la ligne 14 prolongée depuis Aéroport d'Orly. Une échéance essentielle à l'approche des Jeux de Paris 2024, qui verront des milliers de spectateurs converger vers l'Île-de-France et ses différents sites sportifs. Une mobilité également renforcée pour les nombreux Franciliens qui empruntent déjà cette ligne au quotidien.



**Saint-Denis Pleyel**  
M 14 15 16 RER D

**Une transformation du bas vers le haut**

À Gonesse, le chantier de la gare avance bien. La réalisation des futurs quais de la ligne 17 a été opérée il y a plusieurs mois déjà. Dans leur lancée, les compagnons ont ensuite engagé la construction des autres niveaux intermédiaires. Particularité de cette opération ? Elle se déroule du bas vers le haut à ciel ouvert et c'est une exception pour un chantier de gare souterraine à l'échelle du Grand Paris Express. Entre mi-2024 et début 2025, le bâtiment voyageurs continuera à s'élever et l'aménagement et l'équipement des espaces débiteront.



**Gonesse**

**Centre d'exploitation Aulnay**



**Parc des Expositions**  
RER B



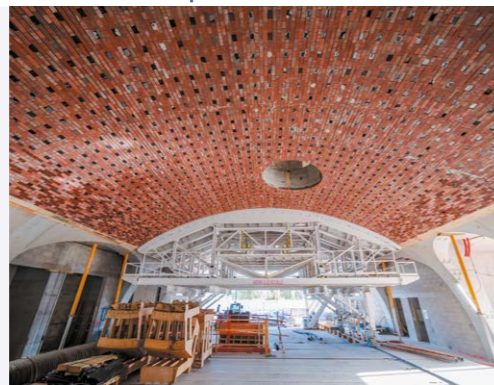
**Derniers coups de collier pour le génie civil**

D'ici cet été, les travaux de génie civil de la future gare Le Bourget – Aéroport s'achèveront. De la surface jusqu'aux quais, tous les niveaux souterrains sont construits. L'imposant escalier, qui fera la jonction entre le parvis et le niveau -1, a également pris place au sein de l'enceinte. Sans attendre, les travaux d'aménagement et d'équipement ont aussi démarré il y a plus d'un an et demi. Les équipes sont à pied d'œuvre pour peindre les murs, installer les réseaux d'eau, de gaz ou d'électricité en attendant l'installation des premiers escaliers mécaniques. Prochaine grande étape : la construction du bâtiment voyageurs en surface !



**Rendez-vous sous la voûte**

Vous ne pourrez pas la manquer ! L'immense voûte de briques rouges s'élève désormais à l'intérieur du hall de la gare de La Courneuve Six Routes, dans le quartier des Six Routes. Ouvrage hors norme et véritable prouesse architecturale, il défie les lois de la gravité et fait écho au passé industriel du territoire. Sur près de 6 mètres de haut et 55 mètres de long, elle a été imaginée par l'agence d'architectes Chartier Dalix.



**Le Mesnil-Amelot**

**\* Aéroport Charles de Gaulle (2<sup>e</sup> gare)**  
\*gare à titre conservatoire

**Aéroport Charles de Gaulle 2 TGV**  
RER B TGV CDGVal CDG Express



**Parée au démarrage**

Après la désignation en novembre 2023 de l'entreprise qui réalisera la gare Aéroport Charles de Gaulle 2 TGV, les compagnons prennent place depuis le début de l'année sur l'emprise du chantier. Terrassement, mise à niveau du terrain, travaux de démolition... les derniers préparatifs sont en cours avant que le top départ du chantier de génie civil ne soit donné dans quelques semaines. La construction des murs souterrains de la gare pourra alors démarrer, entre le ballet des avions et sous le regard des passagers !



- Février 2018** Démarrage des travaux de construction (génie civil)
- Juillet 2020** Départ du premier tunnelier
- Juin 2022** Pose des premiers rails dans le tunnel
- Juin 2024** (icône de localisation)
- Été 2024** Pose des premières piles du viaduc de la ligne
- Fin 2024** Départ du dernier tunnelier de la ligne
- Fin 2026** Mise en service de la ligne entre Saint-Denis – Pleyel et Le Bourget – Aéroport
- Fin 2028** Mise en service de la ligne entre Le Bourget – Aéroport et Parc des Expositions
- Fin 2030** Mise en service de la ligne entre Parc des Expositions et Le Mesnil-Amelot



C'est le nombre de gares de la ligne 17 qui seront connectées au réseau existant : Saint-Denis – Pleyel ; La Courneuve – Six Routes ; Le Bourget ; Parc des Expositions et Aéroport Charles de Gaulle 2 TGV. Pour vos déplacements, plusieurs correspondances s'offriront à vous comme les lignes 14, 15 et 16 du nouveau métro, les RER B et D, les tramways 1 et 11 Express, ou encore le TGV. Pour vous rendre par exemple à l'institut Gustave Roussy de Villejuif depuis Le Bourget, vous ne mettrez que 40 minutes contre 1h25 aujourd'hui, en empruntant la ligne 17 puis la ligne 14 à Saint-Denis – Pleyel.



comme ...

## ... Centre d'exploitation Aulnay

C'est le cœur et le cerveau des lignes 16 et 17 du Grand Paris Express. Implanté sur l'ancien site PSA Peugeot-Citroën à Gonesse et Aulnay-sous-Bois, le futur Centre d'exploitation Aulnay est l'un des six centres d'exploitation du nouveau métro. Sur 20 hectares, il regroupera 3 fonctions : le site de maintenance et de remisage des trains (SMR), le site de maintenance des infrastructures (SMI) et le poste de commandement centralisé (PCC). C'est donc ici que seront nettoyées et rangées les rames de métro, et que transiteront toutes les informations nécessaires à leur pilotage et à la régulation du trafic. En attendant, c'est un travail d'orfèvre qui s'opère sur le chantier. Les 11 bâtiments du site sont sortis de terre et se préparent à accueillir la première rame des deux lignes dans les prochains mois.



# La ligne 17 à l'assaut du ciel!

Plus d'un an après le début des travaux, la section aérienne de la ligne 17 et la gare Parc des Expositions ont franchi de nombreuses étapes. De premières réalisations commencent à être visibles au-dessus des palissades de chantier... Suivez-nous, nous vous y emmenons !

Longue de 26,5 km, la ligne 17 comptera 5,5 km de voies en aérien qui traverseront les communes de Gonesse, Villepinte et Tremblay-en-France. Cette partie débutera juste après la future gare Gonesse et s'étendra jusqu'à Tremblay-en-France, avant de replonger en souterrain à l'entrée de l'aéroport Paris-Charles de Gaulle.

## Une section aérienne de 5,5 km

Composée de plusieurs ouvrages, la section aérienne comprend un viaduc qui passera notamment au-dessus des autoroutes A1 et A3, mais également des voies du RER B et de la RD40. Au total, la ligne 17 comprend trois portions de ce type perchées à près de 6 m de hauteur en moyenne sur plus de 3 km au total auxquels s'ajoutent un peu plus de 2 km d'ouvrages en terre et de tranchées. Ces dernières permettront de faire le lien avec la partie souterraine de la ligne. À la sortie de la gare Gonesse, on aperçoit déjà un des ouvrages en terre qui offrira une vue imprenable sur le paysage.



### Parc des Expositions, unique gare aérienne de la ligne 17

Véritable emblème architectural du Grand Paris Express, la gare Parc des Expositions sera la pièce centrale de la section aérienne de la ligne 17. Culminant à 21 m de hauteur, elle sera coiffée d'un toit ouvert sur le ciel. Les quais seront quant à eux situés à 14 m de haut, permettant aux voyageurs de profiter de l'éclairage naturel. Tout un programme ! Et pour l'accomplir, les compagnons œuvrent depuis plus d'un an déjà en limite des communes de Villepinte et Tremblay-en-France, à proximité du parc des expositions Paris Nord Villepinte et du quartier d'affaires Paris Nord 2.

C'est en effet début 2023 que les travaux de fondations de l'enceinte ont commencé avec la réalisation de pieux en béton armé à près de 18 m de profondeur et de « semelles » visant à accueillir les piles qui supporteront la structure de la gare et son viaduc...

« La gare est un moment clé du voyage, ce n'est pas un objet en soi, elle est intégrée aux paysages. »



Dietmar Feichtinger, architecte de la gare Parc des Expositions.



Un démarrage en trombe qui a permis aux équipes de passer depuis peu à une autre étape importante : la réalisation des murs de la future enceinte. Des « voiles » en béton armé de grande hauteur sont ainsi déjà visibles au-dessus des palissades de chantier. Une prouesse technique rendue possible grâce à trois opérations effectuées dans l'ordre suivant : le coffrage, le ferrailage et le bétonnage. Cet enchaînement millimétré est reproduit à l'identique pour l'édification de chaque mur. Cet été, ce seront les piles de la gare et de son viaduc qui se hisseront à leur tour vers le ciel. Un nouveau défi (de taille) pour les équipes sur le chantier.

Dès 2028, la gare Parc des Expositions accueillera près de 12 000 voyageurs chaque jour et jusqu'à 24 000 en période de salon. Elle permettra également à près de 22 000 salariés d'accéder plus rapidement à Paris Nord 2, premier quartier d'affaires privé en Europe regroupant près de 550 entreprises.



### La section aérienne en chiffres



### UNE ARTISTE DANS LES ÉTOILES

Imaginez des destinations célestes et le temps de trajet nécessaire pour les atteindre à la vitesse de la lumière... La relativité du temps et de l'espace est au cœur du projet artistique de l'artiste Félicie d'Estienne d'Orves qui a conçu, en tandem avec l'architecte Dietmar Feichtinger, l'œuvre *Travelling Time* qui ornera les espaces de la gare Parc des Expositions.

À chaque arrivée d'un train en gare, des raies de lumière incrustées dans le plafond de la mezzanine s'animeront en suivant le mouvement du train et illumineront au sol des lettres et des chiffres astronomiques.



**+** **UNE CONTRIBUTION UTILE POUR UN PROJET HORS NORME**

20 ans après sa mise en service, le Grand Paris Express participera à réduire les émissions de gaz à effet de serre d'au moins 14,2 millions de tonnes équivalents CO<sub>2</sub> en Île-de-France ! En attendant, la Société des grands projets met tout en œuvre pour rendre sa construction aussi vertueuse que possible. Lorsqu'il n'est pas possible d'éviter ou de limiter suffisamment l'impact lié aux travaux, des mesures de compensation écologiques sont prises.

C'est dans ce cadre qu'un boisement de plus de 35 hectares a été opéré en plein cœur de la nouvelle forêt de Maubuisson dans le Val d'Oise pour compenser le défrichement nécessaire à la réalisation des lignes 18, 17 et 15 Ouest. Plus grand projet de création de forêt de France sur près de 1 340 hectares, cet écrin naturel jouera ainsi pleinement son rôle dans le développement de la biodiversité et la lutte contre le réchauffement climatique.

**JULIA  
TABATH**

*Membre du conseil  
d'administration  
de l'AFM-Téléthon*

Elle est l'une des figures de la concertation mise en place pour que le Grand Paris Express soit accessible à l'ensemble des voyageurs. Depuis 2014, ses idées et celles de plusieurs associations permettent la prise en compte de tous les publics dans la conception du nouveau métro. Tous les publics, sans exception ! Nous avons rencontré Julia Tabath à la Fabrique du métro.



**Depuis le début du Grand Paris Express, la Société des grands projets souhaite que le nouveau métro soit 100% accessible à l'ensemble des futurs usagers. Comment ressentez-vous cette volonté ?**

Quand nous avons commencé la concertation sur le sujet de l'accessibilité, nous avons eu l'assurance d'être associés à chaque étape de la construction du Grand Paris Express et cela a pu éviter des mauvaises surprises. L'accessibilité n'est pas une contrainte si elle est intégrée dès la phase de conception. Grâce à nos nombreux échanges, nous sommes parvenus à des compromis pour répondre aux besoins des futurs voyageurs et aux contraintes d'un nouveau métro. Si les personnes en situation de handicap arrivent à utiliser le métro sans problème, cela rend aussi service aux personnes âgées, aux parents avec des poussettes, aux voyageurs avec des bagages et dans d'autres situations où la mobilité est réduite.

**Quel est le principal défi des personnes en situation de handicap dans les transports en commun ?**

C'est l'autonomie quand elles doivent les emprunter. Aujourd'hui, quand je prends le métro, quelqu'un doit m'accompagner pour appuyer sur les boutons de l'ascenseur, recharger ma carte de transport et les portiques ne sont pas adaptés à ma situation.

**Distributeurs de titres de transport, guichet d'information, rame du métro... un travail spécifique sur les équipements a été mené avec vous et des associations d'usagers. Comment cela s'est déroulé ?**

Nous avons participé à des réunions où figuraient des associations représentant tous les types de handicap. Ensemble, nous avons manipulé des échantillons, opposé les normes et choisi, par exemple, des céramiques de sol suffisamment contrastées pour des personnes malvoyantes et suffisamment lisses pour mon fauteuil électrique.

« Si les personnes en situation de handicap arrivent à utiliser le métro sans problème, cela rend aussi service à tout le monde. »

Nos interlocuteurs étaient ingénieurs et ergonomes, pour confronter nos difficultés au raisonnement de personnes valides. Cela nécessite aussi de l'empathie pour comprendre la demande de l'autre sans pour autant tomber dans l'adaptation individuelle... qui serait contraire aux principes de l'accessibilité universelle.

**Comment la Fabrique du métro, sorte de « maison du projet » du futur métro, a-t-elle contribué à mieux vous projeter ?**

La Fabrique du métro nous a permis de nous rendre compte de ce qui marchait ou ne marchait pas, avec des tests et les maquettes grandeur nature comme le quai et la rame du futur métro ou l'espace d'information qui sera installé à l'identique dans les gares. Cela a aussi fait prendre conscience aux ingénieurs et aux architectes



des difficultés que nous rencontrons au quotidien. Nous étions là pour les challenger et leur expliquer pourquoi nous avons besoin de tel ou tel aménagement !

**Pensez-vous que le Grand Paris Express facilitera la mobilité des personnes en situation de handicap en Île-de-France ?**

Oui, j'en suis persuadée. Tout ce que nous avons mis en place, par le biais de cette concertation qui a eu et a toujours lieu ici, va considérablement améliorer la mobilité des personnes en situation de handicap sur le territoire. Cela va permettre à de nombreuses personnes de se sentir plus libres et plus sécurisées dans leurs déplacements quotidiens.

**LAURENT  
COLIN**

*en charge de l'accessibilité  
du Grand Paris Express  
à la Société des grands projets*

**Quelle est la démarche menée en matière d'accessibilité sur le Grand Paris Express ?**

À la Société des grands projets, nous avons mis en place une concertation avec neuf associations pour co-construire l'accessibilité du nouveau métro. Ensemble, nous avons imaginé un parcours de bienveillance, que l'on souhaite le plus intuitif possible depuis le parvis jusqu'au quai d'une gare. Rendre les choses intuitives, c'est essayer de retrouver d'un espace à l'autre, d'une gare à l'autre, des équipements et des principes de déplacement similaires qui vont rassurer et guider les personnes quelle que soit leur condition.

**Cette démarche, comment s'est-elle concrétisée ?**

En phase de conception, nous avons environ 4 rendez-vous par an, autour de thématiques diverses comme le design, le mobilier... avec parfois des échanges riches et techniques, comme sur la signalétique. Aujourd'hui, en phase d'exécution, nous veillons à ce que la mise en œuvre corresponde aux attentes formulées.

**Une réalisation conçue dans le cadre du projet pour laquelle vous êtes particulièrement fier ?**

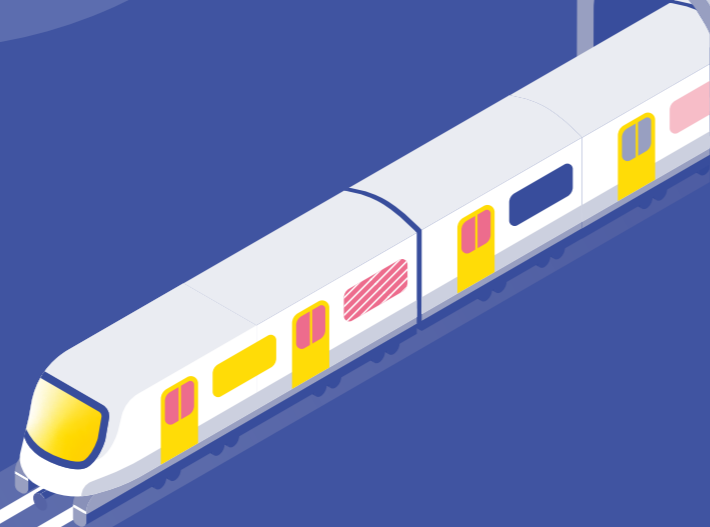
Oui, nous sommes par exemple en train de concevoir le premier distributeur de titres de transport avec un « décaissé » de 30 cm en partie basse. Au moment de l'achat, cela permettra aux personnes en fauteuil roulant, et notamment celles qui ne peuvent se tourner, d'être face à l'équipement et ses commandes et non de côté.



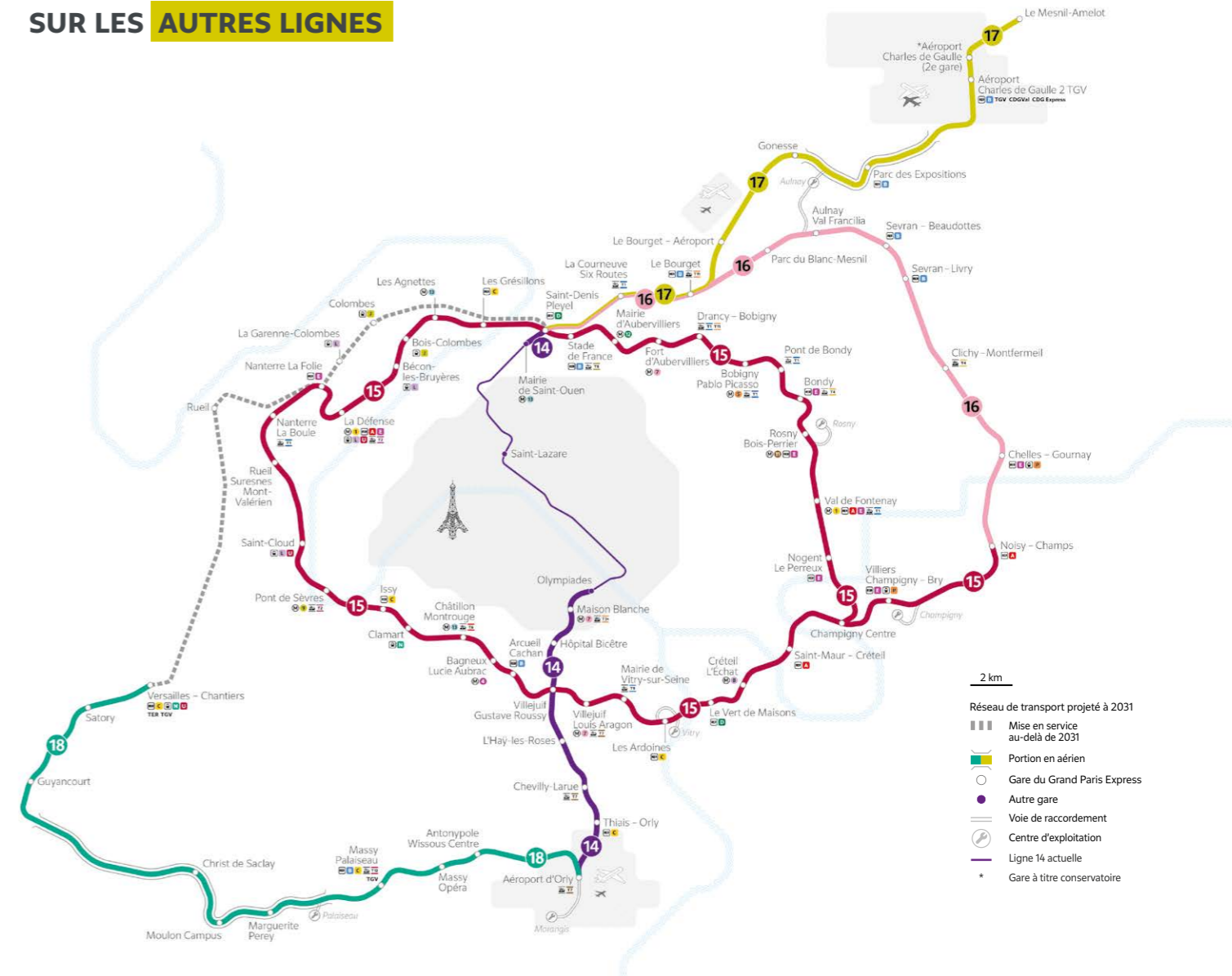


Calculez  
votre futur  
temps  
de trajet.

carte.grandparisexpress.fr



SUR LES AUTRES LIGNES

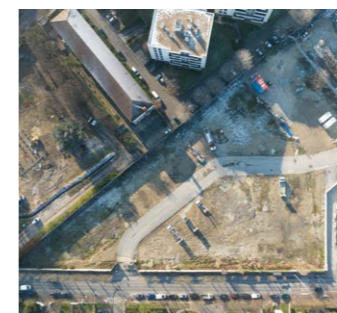


M 15

**Pour boucler la boucle !**

Les travaux préparatoires aux chantiers de construction des tronçons est et ouest de la ligne 15 s'accroissent, rendant encore plus concrète la réalisation de la ligne. La plus grande du Grand Paris Express. Avec ses 75 km, ses 36 gares et 45 communes desservies, elle formera une boucle tout autour de Paris. Son tronçon sud, entre Pont de Sèvres et Noisy - Champs, sera mis en service fin 2025. Pour achever cette rocade, les prolongements à l'est entre Champigny Centre et Saint-Denis - Pleyel, et à l'ouest entre Saint-Denis - Pleyel et Pont de Sèvres seront mis en service en 2031. Cet été,

toutes les entreprises en charge du génie civil de ces 2 derniers tronçons auront été désignées et les compagnons entreront alors en scène pour construire les gares et les portions de tunnel restants.



M 16

**La ligne 16 voit le bout du tunnel !**

Après plus de 4 ans de travaux, c'est une étape hautement symbolique qui vient d'être franchie sur la ligne 16 : les 29 km du tunnel sont entièrement creusés et ses 10 gares désormais reliées ! Une équipe de 7 tunneliers a été nécessaire : Sarah, Bantan, Inès, Armelle, Mireille et Maud pour les 6 premiers. Houda, le 7<sup>e</sup> et dernier tunnelier encore en course, a mis fin à son aventure souterraine dans les profondeurs de Sevran en février dernier. Au cours de leur mission, ces tunneliers ont dû faire face à de nombreux défis :

passer sous des faisceaux ferrés complexes sans interrompre la circulation des TGV et des RER (près de 45 voies ferrées à traverser à Saint-Denis), des autoroutes, sous la Marne...



# RENDEZ-VOUS

## Serious game à la Fabrique du métro

**E**dgar, notre ingénieur en chef, a été aperçu pour la dernière fois à la Fabrique du métro alors qu'il menait des recherches confidentielles sur l'existence d'une gare secrète. Le Service Secret du Renseignement des Transports missionne ses meilleurs détectives pour retrouver cette gare ! Carnet d'enquête, tablette tactile, kit du parfait détective, tout est réuni pour vous permettre de collecter un maximum d'indices et réussir à décrypter les recherches confidentielles d'Edgar. Une expérience ludique et immersive de 90 minutes, à partager en famille, entre amis ou collègues, par équipe de 3 à 5 détectives maximum. Le mystère de la gare secrète, à vous de jouer !

Jeu d'enquête **Le mystère de la gare secrète**

**Où :** La Fabrique du métro, 50 rue Ardoin, 93400 Saint-Ouen-sur-Seine

**Tarif :** Gratuit et accessible à partir de 11 ans avec à minima un adulte par groupe

Informations et inscriptions sur le site web du Grand Paris Express : [grandparisexpress.fr/fabrique-du-metro/visiter](http://grandparisexpress.fr/fabrique-du-metro/visiter)



# RETOUR SUR

## La Tournée du Grand Paris Express

**A**vant de desservir les 9 gares de la ligne 17, le nouveau métro vient à votre rencontre à travers une exposition itinérante.

En décembre dernier, cette exposition a fait escale à Dugny et La Courneuve. Vous étiez près de 600 à nous rendre visite et à nous poser toutes vos questions. À bord du camion bleu, des contenus pédagogiques pour découvrir les tracés et les coulisses du futur métro, des casques de réalité virtuelle, une visite des gares en 3D depuis une table tactile, une animation photo pour immortaliser et partager son expérience...

La Tournée du Grand Paris Express reprend la route. Combien d'entre vous seront présents lors de cette seconde édition ? **Pour plus d'informations sur les prochaines étapes et les dates, rendez-vous sur notre site internet : [grandparisexpress.fr](http://grandparisexpress.fr).**

Nous vous attendons nombreux !

Accessible en  
**15 min**  
depuis  
Le Mesnil-Amelot

# LA CONQUÊTE AÉROSPATIALE À PORTÉE DE MÉTRO !

**F**ondé en 1919, le musée de l'Air et de l'Espace du Bourget, est le plus ancien musée aéronautique du monde et indiscutablement l'un des mieux dotés par l'ancienneté et la richesse de ses collections consacrées aux 3 domaines du vol : l'aérostation, l'aviation et l'espace.

Ses lieux d'exposition, mais aussi son aérogare de style Art déco construite par l'architecte Georges Labro à l'occasion de l'Exposition universelle de 1937, sont en partie situés sur la plateforme de l'aéroport Paris-Le Bourget. Deux institutions aux histoires intimement liées.

Avec près de 400 aéronefs et 40 000 objets relatifs à la conquête aérospatiale, il est aussi l'un des musées les plus vastes par la taille de ses réserves ou de ses halls, qui s'étalent sur près de 125 000 m<sup>2</sup> côté Le Bourget et 130 000 m<sup>2</sup> côté Dugny. Une programmation riche, variée, accessible à tous et à découvrir tout au long de l'année !

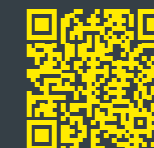
Et c'est dans la dizaine de halls thématiques et sur le tarmac que sont préservés les spécimens les plus précieux à ne manquer sous aucun prétexte lors d'une visite : la nacelle du ballon dirigeable La France

ayant effectué le premier vol en circuit fermé du monde ; le Dassault Mystère IV A-01, premier chasseur français à franchir le mur du son ; la Capsule Soyouz T-6, véritable vaisseau spatial et l'un des rares objets à être revenu de l'espace ; ou encore le Concorde Sierra Delta, avion de tous les records...

Dès 2026, il sera accessible en métro par la gare Le Bourget - Aéroport de la ligne 17. Une nouvelle solution pour y accéder facilement et vivre une expérience unique dans les pas des premiers pionniers qui ont apprivoisé le ciel. Vous n'aurez ainsi plus d'excuses pour ne pas vous y rendre !



OBSERVATIONS COMMENTÉES :  
**DÉCOUVREZ LE CHANTIER DE LA GARE LE BOURGET - AÉROPORT !**



Inscrivez-vous gratuitement en flashant ce code ou sur [grandparisexpress.fr/observations-chantiers](http://grandparisexpress.fr/observations-chantiers)

# LE GRAND VOYAGE OUVRE

**24  
JUN**

**GARE SAINT-DENIS – PLEYEL**

**UNE NOUVELLE GARE POUR  
VOUS OUVRIR LE GRAND PARIS.  
VENEZ LA DÉCOUVRIR  
ET PRENDRE LE MÉTRO **M** 14 .**